
Кафедра экономики и информационных технологий

Наименование кафедры

Статистика

Методические указания к практическим занятиям для обучающихся очно-заочной формы обучения

Код, специальность 38.05.01 «Экономическая безопасность»

Специализация «01 Экономико-правовое обеспечение экономической безопасности»

Составитель Колечкина И.П.

Рассмотрено и утверждено
на заседании кафедры
Протокол № 4 от 19.11.2022 г.
Рекомендовано для использования в
образовательном процессе
учебно-методической комиссией
Протокол № 3 от 15.11.2022 г.

Белово 2022

Составил:

доцент кафедры экономики и информационных технологий И.П. Колечкина

Обсуждено на заседании кафедры экономики и информационных технологий

Зав. кафедрой экономики и информационных технологий И.Ю. Верчагина

Согласовано учебно-методической комиссией
по направлению подготовки (специальности) 38.05.01 «Экономическая безопасность»

Председатель учебно-методической комиссии по
направлению подготовки (специальности)
38.05.01 «Экономическая безопасность» И.П. Колечкина

1 ПЕРЕЧЕНЬ ПЛАНИРУЕМЫХ РЕЗУЛЬТАТОВ ОБУЧЕНИЯ ПО ДИСЦИПЛИНЕ «СТАТИСТИКА», СООТНЕСЕННЫХ С ПЛАНИРУЕМЫМИ РЕЗУЛЬТАТАМИ ОСВОЕНИЯ ОБРАЗОВАТЕЛЬНОЙ ПРОГРАММЫ

Освоение дисциплины направлено на формирование:
общефессиональных компетенций:

ОПК-1 - Способен использовать знания и методы экономической науки, применять статистико-математический инструментарий, строить экономико-математические модели, необходимые для решения профессиональных задач, анализировать и интерпретировать полученные результаты.

Результаты обучения по дисциплине определяются индикаторами достижения **компетенций**

Индикатор(ы) достижения:

Использует знания и методы экономической науки, применяет статистико-математический инструментарий, строит экономико-математические модели, необходимые для решения профессиональных задач, анализирует и интерпретирует полученные результаты.

Результаты обучения по дисциплине:

Знает: статистико-математический инструментарий и экономико-математические модели, необходимые для решения профессиональных задач

Умеет: строить экономико-математические модели, необходимые для решения профессиональных задач,

Владеет: навыками анализа и интерпретации полученных результатов

2. МЕТОДИЧЕСКИЕ УКАЗАНИЯ И ЗАДАНИЯ ПРАКТИЧЕСКОЙ РАБОТЫ

2.1. Общие правила и задачи практической аудиторной работы

По дисциплине «Статистика» для обучающихся по очно-заочной форме подготовки по специальности «Экономическая безопасность» предусмотрены практические аудиторные занятия в объеме 24 часа: 12 часов в первом семестре и 12 часов во втором семестре.

Практические (семинарские) занятия

| Наименование и содержание темы | Кол-во часов |
|---|--------------|
| Раздел 1. Общая теория статистики. (3 семестр) | |
| Тема 1. Статистика как наука. | - |
| Тема 2. Статистическое наблюдение | 1 |
| Тема 3. Статистическая сводка и группировка. Ряды распределения. Статистические таблицы и графики | 2 |
| Тема 4. Абсолютные и относительные показатели | 2 |
| Тема 5. Средние величины | 2 |
| Тема 6. Статистическое изучение динамики социально-экономических явлений | 2 |
| Тема 7. Экономические индексы | 2 |
| Тема 8. Выборочное наблюдение | 1 |
| Тема 9. Статистическое изучение взаимосвязи явлений | - |
| Итого 3 семестр | 12 |
| Раздел II. Экономическая статистика (4 семестр) | |
| Подраздел 1. Макроэкономическая статистика | |
| Тема 10. Введение в экономическую статистику | 0,5 |
| Тема 11. Статистика трудовых ресурсов населения | 1 |
| Тема 12. Макроэкономические показатели в системе национальных счетов | 1 |
| Подраздел 2. Микроэкономическая статистика | |

| | |
|---|-----------|
| Тема 13. Статистика продукции предприятий | 1 |
| Тема 14. Статистика персонала предприятия | 2 |
| Тема 15. Статистика производительности труда и заработной платы. | 2 |
| Тема 16. Статистика основных средств предприятия | 1 |
| Тема 17. Статистика оборотных средств | 1 |
| Тема 18. Статистика себестоимости продукции | 1 |
| Тема 19. Статистический анализ эффективности функционирования предприятий | 0,5 |
| Тема 20. Статистическая отчетность предприятия | 1 |
| Итого 4 семестр | 12 |
| ВСЕГО | 24 |

Целевое назначение практических занятий по дисциплине состоит в:

- развитию познавательных способностей, самостоятельности мышления и творческой активности обучающихся;
- выполнении определенных действий, операций, необходимых в последующей профессиональной деятельности;
- готовности использовать теоретические знания на практике;
- углублении, систематизации, детализировании знаний, полученных на лекции в обобщенной форме;
- содействию выработке навыков профессиональной деятельности.

Для практических занятий основными задачами являются следующие:

- обучение практическим приемам и методам анализа теоретических положений и концепций учебной дисциплины;
- приобретение студентами умений и навыков использования современных методов в решении конкретных практических задач;
- развитие творческого профессионального мышления, профессиональной и познавательной мотивации;
- использование профессиональных знаний в учебных условиях - овладение терминологией соответствующей дисциплины, навыками оперирования формулировками, понятиями, определениями, умениями и навыками постановки и решения интеллектуальных проблем и задач;
- повторение и закрепление знаний;
- развитие научного мышления.

Обучающийся может в достаточном объеме усвоить и успешно реализовать конкретные знания, умения, навыки и компетенции в своей практической деятельности при выполнении следующих условий:

- 1) систематическая работа на учебных занятиях под руководством преподавателя и самостоятельная работа по закреплению полученных знаний и навыков;
- 2) добросовестное выполнение заданий преподавателя на практических занятиях;
- 3) выяснение и уточнение отдельных предпосылок, умозаключений и выводов, содержащихся в учебном курсе; взаимосвязей отдельных его разделов, используемых методов, характера их использования в практической деятельности;
- 4) сопоставление точек зрения различных авторов по затрагиваемым в учебном курсе проблемам;
- 5) периодическое ознакомление с последними теоретическими и практическими достижениями в области финансов;
- 6) проведение собственных научных и практических исследований по одной или нескольким актуальным проблемам для экономической безопасности и финансов;
- 7) подготовка научных статей для опубликования в периодической печати, выступление на научно-практических конференциях, участие в работе студенческих научных обществ, круглых столах и диспутах по проблемам экономической безопасности и финансов.

В рамках практических занятий предусмотрено выполнение ряда работ: устное обсуждение основных вопросов темы, решение практических задач, анализ экономической информации, решение тестовых заданий.

Для подготовки к практическим занятиям обучающийся должен изучить теоретический материал по теме, включая лекционный материал и рекомендуемую литературу, а также дополнительные источники информации по текущему состоянию социально-экономических процессов.

2.2. Критерии оценивания

В процессе наблюдения за работой на практическом занятии оценивается:

1) самостоятельность решения поставленного учебного задания и работы с источниками информации (учитывается индивидуальная работа в течение занятия, быстрота и способность нахождения в источниках необходимых данных);

2) правильность выполнения задания (учитывается логическая последовательность выполняемых действий, правильность математических вычислений, аккуратность оформления решения).

Оценка формируется в соответствии с критериями:

100 баллов - полное верное выполнение задания, нет ошибок, материал представлен в полном объеме, задание выполнено рациональным способом. Ясно описан способ выполнения, сделаны выводы.

75...99 баллов - задание выполнено в целом верно, в решении нет существенных ошибок, но задание выполнено неоптимальным способом или допущено не более двух незначительных ошибок, упущены некоторые данные, недостаточно подробно сделаны выводы.

60-74 балла - задание оформлено неаккуратно, допущена существенная ошибка в математических расчетах или в логической последовательности выполняемых действий, которая повлияла на окончательный результат.

0-59 баллов - задание содержит существенные ошибки, решение неверное или отсутствует.

| | | | | |
|-------------------|------------|-------|---------|-----|
| Количество баллов | 0-59 | 60–74 | 75–99 | 100 |
| Шкала оценивания | Не зачтено | | Зачтено | |

2.3 Материалы к практическим работам

Раздел 1. Общая теория статистики. (3 семестр)

Практическая работа 1

ТЕМА: Статистическое наблюдение

Задание 1. Разработайте программу статистического наблюдения трафика пешеходов мимо рекламных щитов, расположенных в трех точках города.

Программа предполагает следующие виды работы:

- определение целей и задач наблюдения,
- определение объектов и единиц наблюдения,
- составление программы наблюдения,
- определение субъекта наблюдения,
- решение вопросов места, времени, формы и способа наблюдения.

Вопросы для контроля

1. Что такое статистическое наблюдение, какое место занимает в статистическом исследовании?

2. Сформулируйте понятия “объект наблюдения”, “единица наблюдения”.

3. Назовите основные принципы составления программы наблюдения.

4. Перечислите формы, виды и способы наблюдения.

Практическая работа 2

ТЕМА: Статистическая сводка и группировка. Ряды распределения. Статистические таблицы и графики

Задача 2.1.

С целью изучения зависимости выпуска продукции от размера основных фондов (ОФ) произвести группировку заводов по размеру ОФ, образовав 3 группы с равными интервалами:

| № п\п | ОФ, млн. руб. | Выпуск продукции, млн. руб. |
|-------|---------------|-----------------------------|
| 1 | 2,3 | 3,7 |
| 2 | 4,7 | 2,9 |
| 3 | 5,0 | 2,6 |
| 4 | 3,8 | 5,4 |
| 5 | 6,4 | 7,8 |
| 6 | 1,5 | 9,8 |
| 7 | 2,1 | 1,9 |
| 8 | 4,9 | 2,5 |
| 9 | 1,8 | 4,5 |
| 10 | 3,4 | 2,3 |

Каждую группировку охарактеризовать:

1. числом заводов;
 2. выпуском продукции всего и в среднем на 1 завод.
 3. размером основных фондов всего и в среднем на 1 завод
- Результаты группировки оформите в таблице. Сделайте выводы

Задача 2.2

Имеются следующие данные по предприятию отрасли:

| Предприятие | Среднегодовая стоимость основных производственных фондов, млн. руб. | Валовая продукция, млн. руб. |
|-------------|---|------------------------------|
| 1. | 3,5 | 2,5 |
| 2. | 1,0 | 1,6 |
| 3. | 4,0 | 2,8 |
| 4. | 4,9 | 4,4 |
| 5. | 7,0 | 10,9 |
| 6. | 2,3 | 2,8 |
| 7. | 6,6 | 10,2 |
| 8. | 2,0 | 2,5 |
| 9. | 4,7 | 3,5 |
| 10. | 5,6 | 8,9 |
| 11. | 4,2 | 3,2 |
| 12. | 3,0 | 3,2 |
| 13. | 6,1 | 9,6 |
| 14. | 2,0 | 3,5 |
| 15. | 3,9 | 4,2 |
| 16. | 3,8 | 4,4 |
| 17. | 3,3 | 4,3 |
| 18. | 3,0 | 2,4 |
| 19. | 3,1 | 3,2 |
| 20. | 4,5 | 7,9 |

Для изучения зависимости между стоимостью основных производственных фондов и стоимостью валовой продукции произведите группировку заводов по стоимости основных производственных фондов образовав четыре группы с равными интервалами. По каждой группе и в целом по совокупности заводов подсчитайте:

1. число заводов

2. стоимость основных производственных фондов - всего и в среднем на один завод

3. стоимость валовой продукции - всего и в среднем на один завод

Результаты представьте в виде групповой таблицы и сделайте краткие выводы.

Задача 3.

По данным сайта Федеральной службы государственной статистики (Росстат) <https://rosstat.gov.ru/> составьте таблицу «Численность населения Российской Федерации» за последние 10 лет. На основании данных таблицы постройте диаграмму, отражающую изучаемое явление.

Задача 4.

По данным сайта Федеральной службы государственной статистики (Росстат) <https://rosstat.gov.ru/> составьте таблицу «Распределение численности населения Российской Федерации по Федеральным округам» за 2021 год. На основании данных таблицы постройте диаграмму, отражающую изучаемое явление.

Вопросы для контроля

1. Что такое группировки и какое значение они имеют в статистике?
2. Назовите основные задачи, решаемые с помощью группировок?
3. Какие виды группировок выделяют в статистике по характеру решаемых задач, по числу и характеру группировочных признаков?
4. Что называется группировочным признаком?
5. Требования к выбору группировочного признака.
6. Как определить размер интервала и количество групп при группировке по непрерывному варьирующему количественному признаку?
7. В чем сложность выбора группировочного признака?
8. В чем выражается взаимосвязь типологических, структурных и аналитических группировок?
9. Как подразделяются вариационные ряды распределения и на каких признаках они основаны?
10. Приведите примеры построения дискретных и интервальных рядов распределения.
11. Из каких элементов состоит статистическая таблица?
12. Назовите виды статистических таблиц и их основные особенности.
13. В каких случаях нумеруются графы и строки статистических таблиц?
14. Какие другие правила заполнения статистических таблиц вы помните?
15. Расскажите о значении статистических графиков в изучении статистических данных.
16. Назовите основные виды статистических графиков. В чем особенность применения различных видов графиков?

Практическая работа 3

ТЕМА: Абсолютные и относительные показатели

Задача 3.1.

Производство электродвигателей в объединении составило в базисном году 2 тысяч штук. Планом на следующий год предусматривалось выпустить 2,2 тысяч штук. Фактически произведено 2,5 тысяч штук.

Определите плановое задание, выполнение плана и динамику производства электродвигателей в отчетном году (в процентах.)

Задача 3.2

Определите все относительные показатели, которые можно рассчитать на основании нижеприведенных данных:

| Номер предприятия. | Выпуск продукции, тысяч рублей. | |
|--------------------|---------------------------------|--------------|
| | Базисный год | Отчетный год |
| 1 | 5000 | 7000 |
| 2 | 20000 | 21000 |

Задача 3.3

Рассчитайте абсолютные и относительные показатели планового задания по численности рабочих на основании следующих данных:

| Показатели | Фактически за предыдущий год | За отчетный год | |
|----------------------------------|------------------------------|-----------------|--------------------------|
| | | фактически | Процент выполнения плана |
| Среднесписочная численность чел. | 180 | 172 | 98 |

Задача 3.4

Имеются следующие данные о почтовом обмене. Вычислить относительные показатели динамики по каждому виду обмена. Динамику доходов изобразить с помощью столбиковых диаграмм.

Динамика почтового обмена

| Наименование показателей, обмен | Кварталы текущего года | | | |
|---|------------------------|-------|-------|-------|
| | I | II | III | IV |
| 1. Письменная корреспонденция, тыс. ед. | 120,0 | 143,0 | 131,0 | 145,0 |
| 2. Денежные переводы, тыс. ед. | 18,0 | 17,5 | 19,5 | 20,0 |
| 3. Посылки, тыс. ед. | 5,6 | 7,6 | 8,0 | 7,2 |

Задача 3.5

Имеются следующие данные о распределении работников по квалификации. Определить относительные величины структуры.

| Разряд | Количество работников |
|--------|-----------------------|
| III | 5 |
| IV | 20 |
| V | 35 |
| VI | 17 |

Вопросы для контроля

1. Какие величины называются абсолютными, в чем их значение?
2. В чем отличие относительных величин от абсолютных?
3. Назовите основные типы относительных величин.
4. Какова роль статистических показателей в управлении экономикой.
5. Какие выделяют группы обобщающих статистических показателей.
6. Виды относительных величин, их значение.
7. Единицы измерения статистических величин.

Практическая работа 4 ТЕМА: Средние величины

Задача 4.1.

Определить среднюю длительность операции:

| | | | | | | |
|--------------------------|-------|-------|-------|-------|-------|--------|
| Длительность операции, с | 45-55 | 55-65 | 65-75 | 75-85 | 85-95 | 95-105 |
| Число операций | 15 | 15 | 35 | 42 | 24 | 12 |

Задача 4.2

Имеются следующие данные по фермерским хозяйствам области:

| Группы хозяйств по себестоимости 1 ц. сах. свеклы. | Число хозяйств | Валовой сбор в среднем на 1 хозяйство, тыс. руб. |
|--|----------------|--|
| До 22 | 32 | 111,3 |
| 22-24 | 58 | 39,7 |
| 24-26 | 124 | 113,5 |
| 26 и более | 17 | 130,1 |

Определите среднюю себестоимость 1 ц свеклы в целом по фермерским хозяйствам области.

Задача 4.3

Использование складских помещений города характеризуется следующими данными:

| Группы складских помещений по площади, тыс. кв. м. | Число помещений | Общая занятая площадь, тыс. кв. м |
|--|-----------------|-----------------------------------|
| До 5 | 3 | 5,2 |
| 5-10 | 21 | 108,0 |
| 10-15 | 17 | 163,6 |
| 15-20 | 9 | 101,2 |

Вычислите средний процент загрузки.

Вопросы для контроля

1. В чем заключаются условия применения средних величин?
2. Когда применяется средняя арифметическая величина и каковы ее формы?
3. В каких случаях применяется средняя гармоническая величина и каковы ее формы?
4. Что понимают под вариацией признаков?
5. Как вычисляется размах вариации ?
6. Как определяется среднее линейное отклонение?
7. В чем значение среднего квадратического отклонения и как оно исчисляется?
8. Как вычисляется дисперсия и где она применяется?
9. Что характеризует и как определяется коэффициент вариации?

Практическая работа 5

ТЕМА: Статистическое изучение динамики социально-экономических явлений

Задача 5.1.

Выберите вариант в соответствии с последней цифрой номера зачетной книжки.

По выбранному варианту проведите расчет показателей ряда динамики, рассчитав необходимые аналитические показатели.

Проведите аналитическое выравнивание ряда динамики методом скользящей средней (трехчленная средняя), определите тенденцию развития (аналитическое выравнивание по прямой). Проанализируйте полученные данные.

Исходные данные

Производство продукции на предприятии в сопоставимых ценах, тыс. руб.

| Вариант | 2013 | 2014 | 2015 | 2016 | 2017 | 2018 | 2019 | 2020 | 2021 |
|---------|------|------|------|------|------|------|------|------|------|
| 1 | 20 | 15 | 25 | 18 | 20 | 22 | 26 | 23 | 28 |
| 2 | 18 | 19 | 28 | 21 | 25 | 24 | 22 | 26 | 23 |
| 3 | 115 | 98 | 132 | 128 | 124 | 122 | 126 | 119 | 121 |
| 4 | 24 | 19 | 31 | 20 | 26 | 20 | 15 | 25 | 18 |
| 5 | 15 | 25 | 18 | 20 | 22 | 26 | 23 | 28 | 24 |
| 6 | 23 | 15 | 25 | 18 | 20 | 22 | 26 | 23 | 28 |
| 7 | 25 | 20 | 18 | 19 | 28 | 21 | 25 | 24 | 22 |
| 8 | 124 | 122 | 126 | 119 | 121 | 122 | 127 | 120 | 131 |
| 9 | 22 | 18 | 19 | 28 | 21 | 25 | 24 | 22 | 27 |
| 10 | 18 | 19 | 28 | 21 | 25 | 24 | 22 | 29 | 26 |

Вопросы для контроля

1. Что понимается под рядом динамики в статистике?
2. Чем отличаются интервальные и моментные ряды?
3. По каким формулам производится расчет среднего уровня в интервальных и моментных рядах?
4. Какие показатели используются для характеристики изменения уровней ряда динамики?

Практическая работа 6
ТЕМА: Экономические индексы

Задача 6.1.

Имеются следующие данные по керамическому заводу:

| Вид продукции | Себестоимость единицы, руб. | | Общие затраты на производство, тыс. руб. | |
|----------------------------------|-----------------------------|------|--|------|
| | 2021 | 2022 | 2021 | 2022 |
| Плитка для полов, м ² | 102 | 103 | 1800 | 1850 |
| Кирпич пустотелый, шт. | 850 | 900 | 1450 | 1540 |

Определите изменение средней себестоимости по двум видам продукции, в том числе за счет изменения себестоимости по каждому виду и за счет изменения структуры производства.

Задача 6.2.

Имеются следующие данные

| Товары | Продано в октябре, тыс.руб. | Продано в ноябре, тыс. руб. | Размер изменения розничных цен в ноябре по сравнению с октябрём, % |
|--------------------------------------|-----------------------------|-----------------------------|--|
| Обувь на подошве из заменителей кожи | 240 | 260 | -10 |
| Плащи из искусственной ткани | 375 | 390 | +2,5 |

Определите общее изменение товарооборота в ноябре по сравнению с октябрём, в том числе за счет изменения цен и количества товаров.

Задача 6.3.

Себестоимость единицы продукции снизилась в отчетном периоде по сравнению с базисным на 15%, на столько же увеличилось количество изготовленных изделий. Как изменились общие затраты на производство?

Задача 6.4.

Вычислите средний индекс физического объема товарооборота, стоимости реализованных товаров и цен по двум формам торговли по следующим данным:

| Форма торговли | Фактический товарооборот (тыс.руб.) в периоде | | Индексы физического объема товарооборота |
|-----------------|---|----------|--|
| | базисный | отчетный | |
| Государственная | 567 | 522 | 0,95 |
| Частная | 240 | 310 | 1,20 |

Задача 6.5

Имеются следующие данные

| Вид продукции | Количество продукции, тыс.шт. | | Цена за 1шт., тыс.руб. | |
|----------------------|-------------------------------|--------|------------------------|--------|
| | I кв. | II кв. | I кв. | II кв. |
| Двигатель ВРП 225 М4 | 5,0 | 4,5 | 12,5 | 12,0 |
| Двигатель ВРП 180-4 | 12,4 | 14,0 | 15,0 | 16,0 |

Определите общее изменение товарооборота во 2 квартале по сравнению с 1 кварталом, в том числе за счет изменения цен и количества товаров.

Вопросы для контроля

1. Что понимается под “индексом” в статистике?
2. В чем заключается значение индексов?
3. Когда применяются индивидуальные, а когда общие индексы?
4. Из каких элементов состоит общий индекс?
5. Какие индексы называются агрегатными?
6. Какие взаимосвязи индексов вы знаете?

Практическая работа 7

ТЕМА: Выборочное наблюдение

Задача 7.1.

На крупных фирмах области работают 2600 служащих. В порядке случайной повторной выборки обследовано 500 служащих. На основе этого обследования установлено:

- а) средняя месячная зарплата служащих-900 руб.;
- б) среднее квадратическое отклонение по заработной плате-965 руб.

Определите возможные пределы колебания средней заработной платы служащих всей фирмы с вероятностью 0,997. Определите долю служащих, имеющих минимальную зарплату, если в выборочной совокупности эта доля составила 4%.

Задача 7.2

На мебельной фабрике в порядке механической выработки проверено 1600 стульев из партии в 10000 шт., из них 32 оказались бракованными. С вероятностью 0,954 определите:

- пределы, в которых находится процент бракованных стульев во всей партии.
- пределы, в которых находится количество бракованных стульев во всей партии.

Задача 7.3.

В результате типической 10% выборки отобрано для обследования 50 токарей и 50 слесарей механической мастерской. Средняя заработная плата одного токаря в выборочном наблюдении 1080 руб., слесаря-970 руб. Общая дисперсия заработной платы в выборке 1040 руб. Определите ошибку выборочного наблюдения с вероятностью 0,954 и пределы, в которых будет находиться средняя заработная плата рабочих в мастерской

Вопросы для контроля

1. В каких случаях применяют выборочное наблюдение?
2. В чем сущность собственно случайного отбора?
3. Как организуют механический отбор, в чем его преимущества?

4. В чем сущность типического отбора, его преимущества?
5. Какие формулы применяют для определения средней ошибки выборки в случае повторной и бесповторной выборки:
 - для среднего значения признака;
 - для доли изучаемого признака?

Второй семестр
Раздел II. Экономическая статистика (4 семестр)
Подраздел 1. Макроэкономическая статистика

Практическая работа 8
ТЕМА: Введение в экономическую статистику

Задание 8.1.

Составьте структурную схему разделов ОКВЭД – Общероссийского классификатора видов экономической деятельности.

Изобразите ее в виде иерархического графа.

Пример иерархического графа представлен на рисунке 8.1.

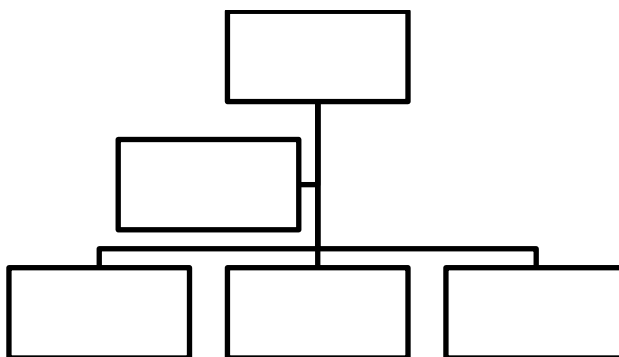


Рис. 8.1 – Пример иерархического графа

Задание 8.2.

Составьте структурную схему одного из следующих разделов ОКВЭД: А, В, С, Е, F, G, Н, J, К, М, N, Q, R, S (по выбору обучающегося).

Изобразите ее в виде иерархического графа.

Задание 8.3.

Определите значения кодов классификаторов для следующего примера:
индивидуальный предприниматель, предоставляет услуги по ремонту автомобилей, территориально расположен в г. Кемерово:

- код вида экономической деятельности по классификатору ОКВЭД;
- код по ОКТМО;
- код по ОКОПФ.

Решение задания представьте в виде таблицы.

Вопросы для контроля

1. Что является предметом исследования социально-экономической статистики?
2. На какие две группы делятся все показатели социально-экономической статистики?
3. Каковы основные классификаторы, используемые в социально-экономической статистике?
4. Какие виды экономической деятельности существуют?
5. На какие сектора делятся основные макро-статистические показатели?
6. Что такое сектор?
7. Что такое отрасль?

Практическая работа 9

ТЕМА: Статистика трудовых ресурсов и населения

Задание 9.1.

По данным сайта Федеральной службы государственной статистики (Росстат) <https://rosstat.gov.ru/> составьте структурную схему содержания раздела «Демография».

Для поиска информации используйте следующий путь:

Главная → Статистика → Официальная статистика → Население → Демография.

Изобразите ее в виде иерархического графа.

На какие основные группы делится официальная статистическая информация демографического характера?

Задание 9.2.

Составьте аналитическую таблицу для расчета динамики численности и состава населения РФ за период с 2010 года по последний отчетный период по данным формы Росстата «Численность населения».

Какие данные о составе населения содержит названная форма?

Заполните данные в таблице. Проведите анализ, сделайте аналитические выводы

Вопросы для контроля

1. Что является объектом изучения в статистике населения?
2. Каковы источники статистической информации о населении?
3. Как рассчитываются показатели численности населения и его размещения на территории страны?
4. Что такое движение населения? Назовите его виды и показатели, характеризующие движение населения.
5. Дайте понятие «экономически активного населения», «занятого населения», «безработного населения».
6. Охарактеризуйте показатели статистики занятости и безработицы в России.

Практическая работа 10

ТЕМА: Макроэкономические показатели в системе национальных счетов

Задание 10.1.

По данным сайта Федеральной службы государственной статистики (Росстат) <https://rosstat.gov.ru/> составьте структурную схему содержания раздела официальной статистики Росстата «Национальные счета».

Для поиска информации используйте следующий путь: Главная → Статистика → Официальная статистика → Национальные счета.

Изобразите структурную схему в виде иерархического графа.

На какие основные группы делится официальная статистическая информация системы национальных счетов?

Задание 10.2

За текущий год имеются следующие условные данные, характеризующие деятельность организации:

1) производственные фонды, запасы и резервы составили 1524,9 млн рублей; в том числе:

- производственные основные фонды – 1156,7 млн рублей;
- производственные запасы и резервы – 368,2 млн рублей;

2) имущество потребительского назначения составило 1229,1 млн рублей; в том числе:

- непроизводственные основные фонды – 605,9 млн руб.;
- запасы товаров и продуктов для потребления – 100 млн рублей;
- личное имущество населения – 523,2 млн рублей.

Определите национальное богатство и его структуру.

Вопросы для контроля

1. Что означает аббревиатура СНС?
2. Какие основные счета входят в систему СНС?

3. В чем отличие показателя «валовая добавленная стоимость» от показателя «валовой выпуск»?
4. Какой показатель характеризует сумма валовой добавленной стоимости всех отраслей?
5. В каком счете показатель «Валовой национальный доход» является балансирующей статьей?
6. В чем заключается специфика счета «Товары и услуги»?
7. О чем говорит статистическое расхождение?
8. Что такое трансферт?
9. В чем отличие капитальных трансфертов от текущих?
10. Какие есть способы определения валового внутреннего продукта?
11. Что означает реальный ВВП?
12. Какова цель пересчета номинального валового внутреннего продукта в реальный?
13. Как определяется индекс дефлятора ВВП?

Подраздел 2. Микроэкономическая статистика
Практическая работа 11
ТЕМА: Статистика продукции предприятия

Задание 11.1.

Имеются следующие данные по промышленному предприятию.

За текущий период на предприятии было произведено (д. е.):

- готовой продукции на сумму 5000, из которой отпущено на сторону на 4500;
- полуфабрикатов на сумму 3500, из них потреблено в производстве на 2800 и отпущено на сторону на 400;
- выполнены работы промышленного характера по заказам со стороны на 140;
- произведен капитальный ремонт собственного оборудования на 30;
- остатки незавершенного производства составляли на начало периода 40 и на конец периода 35.

Вся отпущенная на сторону продукция и работы оплачены покупателями.

Кроме того, поступили платежи в сумме 800 за продукцию, отгруженную в предшествующем периоде.

Рассчитайте величину:

- 1) валового оборота;
- 2) валовой продукции;
- 3) товарной продукции;
- 4) реализованной продукции.

Сделайте выводы.

Какие из рассчитанных показателей будут включены в состав официальной статистической отчетности по выпуску продукции?

Задание 11.2

Имеются следующие данные о производстве продукции, представленные в таблице 11.1. Определите индекс выполнения плана по ассортименту.

Таблица 11.1

Данные по выпуску продукции

| Продукция | Объем продукции, шт. | | Цена, тыс. д. е. | Объем продукции, тыс. д. е. | |
|-----------|----------------------|------------|---------------------|--------------------------------|--------------|
| | План $q_{пл}$ | Факт q_1 | | План $qp_{пл}$ | Факт pq_1' |
| А | 100 | 105 | 10 | 1000 | 1000 |
| Б | 200 | 200 | 20 | 4000 | 4000 |
| В | 150 | 140 | 30 | 4500 | 4200 |
| Итого | | | | 9500 | 9200 |

Сделайте вывод об уровне выполнения плана.

Задание 11.3

За текущий период на предприятии изготовлено:

- готовых изделий на сумму 1 120 500 д. е., из них отпущено потребителям на сумму 1 110 900 д. е.;
- полуфабрикатов – на сумму 990 100 д. е., из них потреблено на производственные нужды завода – на сумму 980 500 д. е., отпущено на сторону – на сумму 8 700 д. е., остальные полуфабрикаты оставлены на предприятии для использования в производстве в следующем периоде;
- инструментов и приспособлений – на сумму 50 400 д. е., из них 80 % было потреблено в производстве, 10 % отпущено на сторону, 10 % оставлено для использования в производстве в следующем периоде.

Наряду с этим в текущем периоде на предприятии были выполнены:

- работы по модернизации и реконструкции собственного оборудования на сумму 10 100 д. е.;
- работы по капитальному ремонту зданий и сооружений на сумму 10 500 д. е.;
- работы промышленного характера по заказам со стороны на сумму 2300 д. е. (работы выполнены и документально оформлены).

Остатки незавершенного производства на начало текущего периода составили сумму 12 150 д. е., на конец – 12 010 д. е. Поступили платежи на сумму 1 125 600 д. е. за отгруженную продукцию и выполненные работы.

Определите:

- валовой оборот;
- внутризаводской оборот;
- величину валовой продукции;
- величину произведенной промышленной продукции;
- величину отгруженной продукции.

Покажите взаимосвязь между исчисленными показателями продукции.

Вопросы для контроля

1. Чем обусловлена необходимость использования натуральных и условно-натуральных показателей в статистике показателей продукции предприятия?
2. Приведите примеры условно-натуральных показателей.
3. Какие стоимостные показатели продукции вам известны?
4. Почему следует использовать оценку показателей производства как в натуральном (условно-натуральном), так и в стоимостном выражении?
5. Что отражает структура ассортимента продукции?
6. В чем отличие ассортимента и номенклатуры выпускаемой продукции?
7. Как определяется ритмичность производства продукции?
8. Для чего необходимо рассчитывать показатели ритмичности производства?

Практическая работа 12

ТЕМА: Статистика персонала предприятия

Задание 12.1.

Имеются следующие данные по промышленному предприятию.

1. Среднесписочная численность рабочих 500 человек.
2. Отработано фактически за год рабочими 110 790, чел.-дней.
3. Число человеко-дней целодневных простоев – 10 чел.-дней.
4. Количество человеко-дней неявок на работу, всего 71 700 чел.-дней.

В том числе:

- ежегодные отпуска – 9 000 чел.-дней;
 - учебные отпуска – 600 чел.-дней;
 - неявки по болезни – 5 550 чел.-дней;
 - прогулы – 50 чел.-дней.
5. Число человеко-дней праздничных и выходных – 56 500 чел.-дней.

6. Число отработанных человеко-часов – 875 241 чел.-часов.

7. Из 500 рабочих 470 имеют установленную продолжительность рабочего дня 8,0 часов, а 30 – 7,0 часов.

Рассчитайте:

- 1) календарный, табельный, максимально возможный, явочный фонды времени;
- 2) коэффициенты использования фондов времени;
- 3) среднюю фактическую продолжительность рабочего периода;
- 4) коэффициенты использования рабочего периода и рабочего дня;
- 5) интегральный коэффициент использования рабочего времени.

Сделайте выводы об эффективности использования рабочего времени на предприятии.

Задание 12.2.

Предприятие работает в трехсменном режиме. За июнь рабочими в первую смену отработано 8 800 чел.-дней, во вторую – 5 500 чел.-дней, и в третью смену – 2 000 чел.-дней, число рабочих дней по режиму работы предприятия – 20, количество рабочих мест – 500.

Рассчитайте:

- 1) показатели, характеризующие использование сменного режима;
- 2) показатели, характеризующие использование рабочих мест.

Задание 12.3.

Имеются следующие данные по предприятию о движении персонала за год (человек):

Списочная численность работников на начало года – 230.

В течение года:

принято на работу – 20;

уволено всего – 25;

В том числе:

в связи с окончанием срока договора – 12;

уход на пенсию – 5;

поступление в вузы (по направлению) – 2;

по собственному желанию – 3;

за прогулы – 3.

Определите абсолютные и относительные показатели оборота по приему, выбытию, восполнения работников и постоянства кадров.

Определите уровень текучести кадров.

Вопросы для контроля

1. Какие основные категории персонала вам известны?
2. Какие категории работников входят в списочный состав предприятия?
3. Какие категории работников не входят в списочный состав предприятия?
4. Как определяется среднесписочная численность работников по экономике в целом?
5. Какие основные фонды рабочего времени учитывает стати-стика?
6. Какие существуют показатели использования рабочего времени?
7. Какие единицы измерения рабочего времени практикуются?
8. Какие абсолютные показатели движения рабочей силы вам известны?
9. Какие показатели движения рабочей силы на предприятии считаются относительными?

Практическая работа 13

ТЕМА: Статистика производительности труда и заработной платы

Задание 13.1.

Рассчитайте показатели производительности труда горнодобывающего предприятия. Рассчитайте динамику показателей. Данные представьте в таблице 13.1.

Расчет показателей производительности труда
в ООО «Разрез «XXX» в натуральном измерении

| | За год | | | Абсолютное отклонение, +, - | | | Темп прироста, % | | |
|--|--------|------|------|-----------------------------|---------------|---------------|------------------|---------------|---------------|
| | 2019 | 2020 | 2021 | 2020- 2019 | 2021- 2020 | 2021- 2019 | 2020/ 2019 | 2021/ 2020 | 2021/ 2019 |
| Добыча угля всего, тыс. т | 5132 | 5164 | 6147 | | | | | | |
| Среднегодовая списочная численность, чел. | 3500 | 3291 | 3278 | | | | | | |
| Среднегодовая численность ППП, чел. | 3211 | 3018 | 2524 | | | | | | |
| Среднегодовая численность рабочих, чел. | 2639 | 2460 | 2036 | | | | | | |
| Производительнос ть труда на одного работающего, тыс. т/чел. в год | | | | | | | | | |
| Производительнос ть труда на одного работника ППП, тыс. т/чел в год | | | | | | | | | |
| Производительнос ть труда на одного рабочего, тыс. т/чел в год | | | | | | | | | |

Сделайте выводы.

Задание 13.2.

Проведите факторный анализ производительности труда. Определите положительное и отрицательное влияние факторов на изменение среднегодовой выработки рабочих.

Расчеты проведите с помощью табличного редактора Excel. Данные представьте в таблице 13.2

Таблица 13.2

Анализ факторов изменения среднегодовой выработки

| Показатель | Значение | | Изменение | |
|--|----------|----------|------------|------------------|
| | 2019 | 2020 | показателя | влияние факторов |
| Производство продукции в фактических ценах, тыс. руб. | 30118099 | 20666900 | | |
| Среднесписочная численность промышленно- производственного персонала, чел., в том числе | 3500 | 3291 | | |
| рабочих, чел. | 2639 | 2461 | | |

| | | | | |
|--|-------|-------|--|--|
| Удельный вес рабочих в общей численности промышленно-производственного персонала, доли единицы | | | | |
| Отработано дней одним рабочим за год, дней | 204,5 | 201,6 | | |
| Средняя продолжительность рабочего дня, ч | 9,77 | 9,73 | | |
| Отработано часов всеми рабочими за год, чел./час | | | | |
| - одним рабочим, чел./час. | | | | |
| Среднегодовая выработка, тыс. руб. | | | | |
| - одного работающего | | | | |
| - одного рабочего | | | | |
| Среднедневная выработка рабочего, тыс. руб. | | | | |
| Среднечасовая выработка рабочего (ЧВ), тыс. руб. | | | | |

Сделайте выводы. Представьте полученные результаты на графике.

Задание 13.3.

За рассматриваемый период предприятие выработало 1 250 000 штук изделий, стоимость каждого составила 5,5 рублей. Средняя списочная численность рабочих 12 человек. Период 255 дней, рабочий день продолжается 8 часов.

Определить среднегодовую, среднедневную и среднечасовую выработку данного предприятия

Вопросы для контроля

1. Какие факторы влияют на динамику производительности труда?
2. Чем отличаются друг от друга натуральные индексы производительности труда – индивидуальные и общие?
3. Что показывает индекс реальной заработной платы?
4. Какое значение имеет изучение производительности труда для повышения эффективности деятельности предприятия и обеспечения его экономической безопасности?

Практическая работа 14

ТЕМА: Статистика основных средств предприятия

Задание 14.1.

Имеются следующие данные по предприятию за отчетный год:

- основные средства по первоначальной стоимости с учетом износа на начало года – 70 400 тыс. руб.;
- введено в эксплуатацию новых основных фондов за отчетный год – 2 880 тыс. руб.;
- списано в течение года из-за ветхости и износа за отчетный год основных средств по первоначальной стоимости за вычетом износа – 790 тыс. руб.;
- сумма износа основных средств на начало года составила – 17 860 тыс. руб.;
- износ списанных основных средств – 700 тыс. руб.;
- сумма износа, начисленного за отчетный год составила 4 250 тыс. руб.

Определите:

- 1) стоимость основных средств на конец года:
 - а) полную первоначальную;
 - б) первоначальную с учетом износа;
- 2) износ основных средств на конец года;

3) коэффициенты состояния основных средств на начало и конец года;

4) коэффициенты движения основных средств.

Задание 14.2.

Проведите анализ структуры использования рабочего времени карьерных самосвалов на угольном разрезе.

Данные для проведения анализа представлены в таблице 14.1.

Таблица 14.1

Структура использования фонда времени работы карьерных самосвалов, часов

| Показатели | За год | | | Абсолютное отклонение, +, – | | |
|--------------------------------|---------|---------|---------|-----------------------------|---------------|---------------|
| | 2019 | 2020 | 2021 | 2020/ 2019 | 2021/ 2020 | 2021/ 2019 |
| На линии | 963384 | 765953 | 837986 | | | |
| то же в % | | | | | | |
| Перегоны | 25195 | 8788 | 1558 | | | |
| то же в % | | | | | | |
| Простои | 92957 | 63874 | 80910 | | | |
| то же в % | | | | | | |
| Резерв | 10703 | 14033 | 9746 | | | |
| то же в % | | | | | | |
| ТО, Ремонты | 319485 | 180360 | 223094 | | | |
| то же в % | | | | | | |
| Обед | 87733 | 69761 | 76811 | | | |
| то же в % | | | | | | |
| Отсутствие водителя | 1681 | 0 | 4224 | | | |
| то же в % | | | | | | |
| Простой согласно режиму работы | 0 | 1423 | 2715 | | | |
| то же в % | | | | | | |
| Всего | 1501138 | 1104192 | 1237044 | | | |
| то же в % | 100,0 | 100,0 | 100 | | | |

Задание 14.3.

Имеются следующие данные по предприятию за отчетный год, тыс. р.:

| | |
|--|--------|
| Основные средства по первоначальной стоимости с учетом износа на начало года | 70 400 |
| Введено в эксплуатацию новых основных фондов за отчетный год | 2 880 |
| Списано из-за ветхости и износа за отчетный год | |
| основных средств по первоначальной стоимости за вычетом износа | 790 |
| Сумма износа основных средств на начало года | 17 860 |
| Износ списанных основных средств | 700 |
| Сумма износа, начисленного за отчетный год | 4 250 |

Определите:

1) стоимость основных средств на конец года:

а) полную первоначальную;

б) первоначальную с учетом износа;

2) износ основных средств на конец года;

3) коэффициенты состояния основных средств на начало и конец года;

4) коэффициенты движения основных средств.

Вопросы для контроля

1. Что относится к основным фондам?

2. Какие существуют показатели использования основных фондов?

3. Чем отличаются основные и оборотные фонды?

4. Назовите показатели движения основных фондов.
5. Назовите показатели состояния основных фондов.
6. Какими статистическими и экономическими показателями характеризуется эффективность использования оборотных средств предприятия?
7. Какое значение для повышения эффективности деятельности предприятия и обеспечения его экономической безопасности имеет статистическое изучение основных и оборотных фондов?

Практическая работа 15
ТЕМА: Статистика оборотных средств

Задание 15.1.

Имеются следующие данные за первое полугодие, д.е.:

| Показатель | Январь | Февраль | Март | Апрель | Май | Июнь | Июль |
|--|--------|---------|------|--------|-----|------|------|
| Остатки оборотных средств на начало месяца | 200 | 210 | 220 | 18 | 224 | 215 | 218 |
| Выручка от реализации продукции | 310 | 330 | 340 | 350 | 360 | 365 | 360 |

Определите:

- 1) средние остатки оборотных средств в I и II кварталах;
- 2) показатели оборачиваемости оборотных средств в I и II кварталах;
- 3) показатели динамики оборачиваемости оборотных средств во II квартале по сравнению с I кварталом;
- 4) сумму оборотных средств, высвобожденных в результате ускорения их оборачиваемости во II квартале по сравнению с I кварталом.

Задача 15.2

Выручка от реализации в отчетном периоде по сравнению с базисным увеличилась на 2,6 %. Число оборотов оборотных средств за тот же период возросло на 1,6 %.

Определите изменение средних остатков оборотных средств. Постройте систему взаимосвязанных индексов.

Задача 15.3

Средние остатки оборотных средств предприятия в отчетном году по сравнению с предыдущим годом уменьшились на 10 % и составили 200,0 д.е. при увеличении средней продолжительности одного оборота с 50 до 55 дней.

Определите:

- 1) выручку от реализации продукции в отчетном и базисном периодах;
- 2) сумму дополнительно вовлеченных средств в результате замедления их оборачиваемости.

Вопросы для контроля

1. Какими статистическими и экономическими показателями характеризуется эффективность использования оборотных средств предприятия?
2. Какое значение для повышения эффективности деятельности предприятия и обеспечения его экономической безопасности имеет статистическое изучение основных и оборотных фондов?

Практическая работа 16
ТЕМА: Статистика себестоимости продукции

Задание 16.1.

Известны следующие данные о производстве и себестоимости одного вида продукции по предприятию, они представлены в таблице 16.1.

Таблица 16.1

Данные о выпуске продукции

| Выпуск продукции, шт. | | Себестоимость единицы продукции, руб. | | |
|-----------------------|----------------------|---------------------------------------|-----------------------|----------------------|
| по плану ($q_{пл}$) | фактически (q_1) | в базисном периоде (z_0) | по плану ($z_{пл}$) | фактически (z_1) |
| 50 000 | 53 000 | 15,3 | 14,0 | 13,5 |

Определите:

1) индивидуальные индексы себестоимости (индекс планового задания, индекс выполнения плана, индекс динамики);

2) сумму экономии (перерасхода) от изменения себестоимости изделия (плановую, сверхплановую, фактическую).

Задание 16.2.

Известны следующие данные по условному шахтоуправлению, они представлены в таблице 16.2.

Таблица 16.2

Данные о выпуске продукции

| Шахта | Предыдущий год | | Отчетный год | |
|-------|----------------------------|--|----------------------------|--|
| | Добыча угля, тыс. т, q_0 | Себестоимость 1 т угля, тыс. руб., z_0 | Добыча угля, тыс. т, q_1 | Себестоимость 1 т угля, тыс. руб., z_1 |
| 1 | 2500 | 10,5 | 25600 | 10,8 |
| 2 | 3000 | 10,0 | 3700 | 9,8 |

1. Оцените динамику себестоимости на каждой шахте.

2. По шахтоуправлению в целом проанализируйте динамику себестоимости, оцените влияние факторов на динамику себестоимости в относительном и абсолютном выражении.

Задание 16.3.

Затраты на производство продукции по промышленному предприятию за отчетный месяц выросли на 22 %, себестоимость единицы продукции при неизменной структуре производства увеличилась на 4 %, количество произведенных изделий возросло на 6 %.

1. Определите, как повлияли на изменение общей суммы затрат структурные изменения в производстве изделий (6 %).

2. Составьте систему взаимосвязанных индексов.

Вопросы для контроля

1. Охарактеризуйте себестоимость продукции как объект статистического изучения.

2. Поясните разницу между абсолютными и относительными показателями себестоимости продукции. Приведите примеры.

3. Какие показатели динамики себестоимости продукции ис-пользуются в практике статистического анализа на предприятии?

Практическая работа 17

ТЕМА: Статистический анализ эффективности функционирования предприятий

Задание 17.1.

Имеются следующие данные по промышленному предприятию, они представлены в таблице 17.1.

Таблица 17.1

Данные о деятельности предприятия, млн руб.

| Показатель | По плану | По плану на фактический объем реализации | Фактически |
|---|-----------|--|------------|
| Выручка (валовой доход от реализации продукции с вычетом НДС) | 1 108 000 | 1 111 784 | 1 114 908 |
| Затраты на производство реализованной продукции | 947 340 | 950 954 | 944 204 |

Определите:

- 1) прибыль от реализации продукции;
 - 2) общее изменение прибыли от реализации продукции, в том числе вследствие изменения:
 - а) цен и тарифов;
 - б) себестоимости реализованной продукции;
 - в) объема реализованной продукции;
 - г) ассортимента реализованной продукции.
- Сделайте выводы.

Задание 17.2.

Имеются следующие данные, характеризующие деятельность предприятия. Они представлены в таблице 17.2.

Таблица 17.2

Данные о деятельности предприятия, млн руб.

| Показатель | По плану | По плану в пересчете на фактический объем реализации | Фактически |
|--|----------|--|------------|
| Выручка от реализации (без НДС и акцизов) | 1000 | 1020 | 1071 |
| Полная себестоимость реализованной продукции | 900 | 936 | 930 |

Определите:

-
- индексы выполнения плана по объему прибыли и уровню рентабельности;
- влияние отдельных факторов на изменение прибыли с реализации продукции (в абсолютном и относительном выражении);
- отклонение фактического уровня рентабельности реализованной продукции от планового уровня рентабельности вследствие изменения ассортимента реализованной продукции, ее себестоимости и цен на продукцию.

Задание 17.3.

В таблице 17.3 представлены некоторые данные о составляющих элементах финансового результата организации, составленные по данным финансовой отчетности предприятия за два года.

Таблица 17.3

Данные о финансовых результатах, тыс. руб.

| Показатели | Базисный период | Отчетный период |
|------------------------|-----------------|-----------------|
| Выручка от продажи | 962994 | 1256879 |
| Себестоимость | 641515 | |
| Валовая прибыль | | 395335 |
| Коммерческие расходы | 16908 | 26147 |
| Управленческие расходы | | 136228 |
| Прибыль от продаж | 123047 | |
| Проценты к получению | 46599 | 31487 |

| Показатели | Базисный период | Отчетный период |
|---|-----------------|-----------------|
| Проценты к уплате | | 49514 |
| Прочие доходы | 203 | |
| Прочие расходы | 19341 | 11206 |
| Прибыль (убыток) до налогообложения | 85343 | 208025 |
| Текущий налог на прибыль | -116 | -129 |
| Изменение отложенных налоговых обязательств | -24229 | -1086 |
| Изменение отложенных налоговых активов | 2954 | -3342 |
| Прочее | -251 | 229 |
| Чистая прибыль (убыток) отчетного периода | | |

Требуется:

- а) рассчитать недостающие данные;
- б) провести факторный анализ финансовых результатов и рентабельности.

В рамках факторного анализа, определите:

- 1) изменение финансового результата от продаж под влиянием изменения объема продаж, цен, себестоимости, коммерческих расходов и управленческих расходов, если уровень инфляции в 2018 году составил 4,3 %;
- 2) изменение рентабельности капитала – всего, в том числе за счет изменения рентабельности продаж и оборачиваемости капитала, если среднегодовая стоимость капитала в 2017 году составила 1209864 тыс. руб., а в 2018 году – 1455237 тыс. руб.
- 3) изменение рентабельности продаж - всего и за счет изменения выручки, себестоимости, управленческих и коммерческих расходов.

Вопросы для контроля

1. Что является финансовым результатом деятельности коммерческой организации?
2. Какие виды прибыли рассчитываются для проведения статистического анализа финансовых результатов?
3. Какова общая формула рентабельности?
4. Какие абсолютные и относительные показатели отражают уровень доходности деятельности предприятия?
5. В каких единицах измерения может быть определена эффективность деятельности организации (предприятия)

Практическая работа 18

ТЕМА: Статистическая отчетность предприятия

Задание 18.1.

Подготовьте сообщение на одну из следующих тем

1. Система статистической отчетности для юридических лиц-коммерческих организаций.
2. Система статистической отчетности для юридических лиц-некоммерческих организаций.
3. Система статистической отчетности для индивидуальных предпринимателей.
4. Система статистической отчетности для субъектов малого и среднего бизнеса .
5. Система статистической отчетности для юридических лиц-бюджетных организаций.

Вопросы для контроля

1. Какие цели преследует система статистической отчетности?
2. Кто должен сдавать статистическую отчетность?
3. Какие меры ответственности за непредставление (искажение) статистической отчетности действуют в настоящее время в России?
4. Назовите особенности формирования и сдачи статистической отчетности для юридических лиц.
5. Перечислите основные формы статистической отчетности коммерческой организации (промышленного предприятия).
6. Какие сроки сдачи отчетности определены в соответствии с нормативными актами?

3 Методические материалы, определяющие процедуры оценивания знаний, умений, навыков и (или) опыта деятельности, характеризующие этапы формирования компетенций

Текущий контроль успеваемости обучающихся, осуществляется в следующем порядке: в конце завершения освоения соответствующей темы обучающиеся, по распоряжению педагогического работника, убирают все личные вещи, электронные средства связи и печатные источники информации. Для подготовки ответов на вопросы обучающиеся используют чистый лист бумаги любого размера и ручку. На листе бумаги обучающиеся указывают свои фамилию, имя, отчество (при наличии), номер учебной группы и дату проведения текущего контроля успеваемости. Научно-педагогический работник устно задает два вопроса, которые обучающийся может записать на подготовленный для ответа лист бумаги. В течение установленного научно-педагогическим работником времени обучающиеся письменно формулируют ответы на заданные вопросы. По истечении указанного времени листы бумаги с подготовленными ответами обучающиеся передают научно-педагогическому работнику для последующего оценивания результатов текущего контроля успеваемости. При подготовке ответов на вопросы обучающимся запрещается использование любых электронных и печатных источников информации. В случае обнаружения научно-педагогическим работником факта использования обучающимся при подготовке ответов на вопросы указанные источники информации – оценка результатов текущего контроля соответствует 0 баллов и назначается дата повторного прохождения текущего контроля успеваемости. Результаты текущего контроля доводятся до сведения обучающихся в течение трех учебных дней, следующих за днем проведения текущего контроля успеваемости. Обучающиеся, которые не прошли текущий контроль успеваемости в установленные сроки, обязаны пройти его в срок до начала процедуры промежуточной аттестации по дисциплине в соответствии с расписанием промежуточной аттестации. Результаты прохождения процедур текущего контроля успеваемости обучающихся учитываются при оценивании результатов промежуточной аттестации обучающихся.

Промежуточная аттестация обучающихся проводится после завершения обучения по дисциплине в семестре в соответствии с календарным учебным графиком и расписанием промежуточной аттестации. Для успешного прохождения процедуры промежуточной аттестации по дисциплине обучающиеся должны:

1. получить положительные результаты по всем предусмотренным рабочей программой формам текущего контроля успеваемости;

2. получить положительные результаты аттестационного испытания. Для успешного прохождения аттестационного испытания обучающийся в течение времени, установленного научно-педагогическим работником, осуществляет подготовку ответов на два вопроса, выбранных в случайном порядке.

Для подготовки ответов используется чистый лист бумаги и ручка. На листе бумаги обучающиеся указывают свои фамилию, имя, отчество (при наличии), номер учебной группы и дату проведения аттестационного испытания. При подготовке ответов на вопросы обучающимся запрещается использование любых электронных и печатных источников информации. По истечении указанного времени, листы с подготовленными ответами на вопросы, обучающиеся передают научно-педагогическому работнику для последующего оценивания результатов промежуточной аттестации.

В случае обнаружения научно-педагогическим работником факта использования обучающимся при подготовке ответов на вопросы указанные источники информации – оценка результатов промежуточной аттестации соответствует 0 баллов и назначается дата повторного прохождения аттестационного испытания. Результаты промежуточной аттестации обучающихся размещаются в ЭИОС КузГТУ. Текущий контроль успеваемости и промежуточная аттестация обучающихся могут быть организованы с использованием ЭИОС филиала КузГТУ, порядок и формы проведения текущего контроля успеваемости и промежуточной аттестации обучающихся при этом не меняется

Составитель
Колечкина Ирина Павловна

СТАТИСТИКА

Методические указания к практическим занятиям
для студентов очно-заочной формы обучения
специальности 38.05.01 «Экономическая безопасность»,
Специализация «01 Экономико-правовое обеспечение экономической безопасности»

Публикуется в авторской редакции